

Taiteilija tuo ahdinparran Aleksanterinkadulle



Jos kävelee Helsingin Aleksilla katse maahan luotuna, voi yhtäkkiä huomata kadun poikki kulkevan kuparisen viivan, johon on kirjoitettu eliöiden tieteellisiä nimiä. Kun katua mittailee vielä vähän eteenpäin, paljastuu kiveyksen lomasta toinen samanlainen.

Kupariviivat ovat kuvataiteilija Tuula Närhisen ympäristötäideos Kluuvinlahden fossiilit. Ne merkkäavat maahan vielä 1800-luvun alussa paikalla lainehtineen Kluuvinlahden rannan.

Nimet kuparissa ovat lahdella ja sen rannalla eläneitä kasveja ja eläimiä, kuten *Cladophora glomerata*, *Potamogeton pectinatus*, *Abramis brama*. Tutummin sanoituna ahdinparran, hapsivita ja lahna. Vaikka ne eivät enää kadulla eläkään, muistuttaa teos menneisyyden lisäksi tavallisesta merenrantaluonnosta.

Nimet kuparissa ovat lahdella ja sen rannalla eläneitä kasveja ja eläimiä, kuten *Cladophora glomerata*, *Potamogeton pectinatus*, *Abramis brama*. Tutummin sanoituna ahdinparran, hapsivita ja lahna. Vaikka ne eivät enää kadulla eläkään, muistuttaa teos menneisyyden lisäksi tavallisesta merenrantaluonnosta.

Määrittelin rannan paikan vanhojen karttojen perusteella, mutta merenlahti näkyy vieläkin painaumanäköisenä Aleksanterinkadulla. Kadun molemmat päät ovat keskikohtaa ylempänä, Närhinen kertoo.

Tavallisesti kaupunkien veistokset tehdään kuolleiden ihmisten muistoksi. Onko tämä muistomerkki merelle?

Niin voi ajatella. Toisaalta kadonnut meri muistuttaa joskus itsestään tulvivana sateena. Myös Ateneumin edusta on samaa alavaa vanhaa merenlahtea, kahlailla siellä joskus vedenpinta nilkoissa.

Taidetta Brysselin likaviemäristä

Kaupunkilaiset kantoivat roskansa liejuisen Kluuvinlahden rantaan. Vaikka nykyään rannat ovat kaupungeissa usein tärkeitä henkireikiä, 1800-luvulle saakka ne olivat lähinnä kaatopaikan asemassa, Närhinen pohtii.

Työskennellessään taiteilijavaihdossa Belgiassa vuonna 2002 Närhinen teki näyttelyn pahoin saastuneesta Sennejoesta. Vaikka Senne yhä virtaa, muistuttaa sen kohtalo Kluuvinlahtea. Brysselin kaupungin alueella joki ohjattiin 1800-luvun lopulla valtavaan maanalaiseen putkeen.

– Samoihin aikoihin Pariisissa siistittiin pois keskiaikainen kaupunkikuva. Brysselsissä haluttiin päästä eroon Sennestä, johon kaupungin jätevedet laskettiin puhdistamattomina. Jokivarren kapeilla ja likaisilla kaduilla levisi näet helposti kolera.

Närhinen lähestyi Senneä maisemamaalarina. Tosin varustukseen kuului vesivärien ja lehtiön lisäksi mikroskoopi. Taiteilija keräsi joesta näytteitä sen alkulähteeltä aina paikkaan, jossa joki yhtyy toiseen jokeen, Scheldeen. Hän tutki näytteitä mikroskooppilla ja maalasi niistä tarkkoja vesivärimaalauksia.

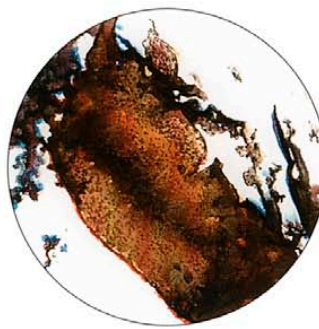
– Vaikka työskennellessäni käytän hyväkseni tieteen menetelmiä ja laitteita, on kiinnostukseni kohde kuvallinen. Usein tieteen menetelmillä on mahdollista saada näkyväksi sellaista, mikä ei tavallisesti näy.

Jokinäytteistä syntyi kymmeniä pieniä "maisemamaalauksia". Joen alkulähteen maalaukset ovat ilmeisiä, loppupään tummia ja täyteen ahdettuja. Kuvissa ovat yhtäläisen kiinnostuksen kohteina öljypisara, muovinkappale ja joessa sinnittelevä eliö. Jos ei mieti likavettä, voi kuvitella katselevansa hienoja abstrakteja maalauksia. Hyllätty ja saastutettu joki alkaa näyttää yllättäen kauniilta.

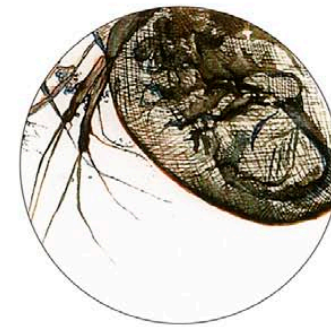
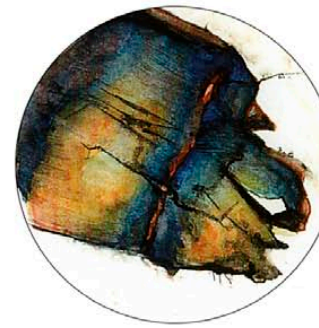
Sennejokea käsittelevään teokseensa Närhinen halusi myös käsitteellisemmän osan. Jokilaakson ylpeys on hiivaton olut, jonka käyminen tapahtuu ilmasta luonnostaan laskeutuvien mikrobien avulla. Paikallinen mikroobimaisema on tietyn olutmerkin edellytys, toisaalla syntyi erimakuista olutta.

Närhinen yhdisti unohdetun joen ja oluen vuoksi varjellut mikrobit: hän suunnitteli sarjan kuvitteellisia Sennen vettä raaka-aineenaan käyttäviä olutmerkkejä.

– Pullojen etiketeissä on kuvia Sennejoesta. Etikettien tekstit pilailivat belgialaisella olutsanastolla ja joen saastumisella. Esimerkiksi kuvitteellinen Chimicq-merkinen olut viittaa tunnettuun Chimay-olutmerkkiin ja kemiaan, chimique. Etiketeissä on kuva putkesta, joka syyttää jokeen likavettä, Närhinen täsmentää.



Saastuneen Sennen vesi antoi aiheen vesivärimaalauksille.



Yksi kimmoke Närhisen teokselle oli Belgiassa maanpaossa ollut ranskalainen kirjailija Charles Baudelaire. Kirjassaan "Kurja Belgia!" Baudelaire ironisoi paikallista olutta sanoen siinä maistuvan kaupungin. Kaupungin maku tarkoitti lähinnä likavettä.

Jäniskamera näkee sivuille ja taakse

Nykyisin Tuula Närhisenellä on työhuone Helsingissä, Kaivopuiston edustalla Harakan saarella. Saareen ei ole siltää, joten se antaa hyvän suojan luonnolle ja sen kanssa työskentelevälle taiteilijalle.

Harakan kalliolla, notkelmissa ja rantavesissä Närhinen toteutti teoskokonaisuuden "Maisema eläinten silmin". Työskentely johti sarjaan totutusta poikkeavia luontokuvia.

– Tavalliset kamerat rakennettu jäljittelemään ihmissilmän tapaa nähdä. Normaaliobjektiivin polttovälän pituudessa on päädytty noudattamaan ihmissilmän näkökulmaa. Kinofilmikameroissa tämä on 50 millimetriä. Kameraa myös käytetään tavallisesti juuri ihmisen silmien korkeudella.

Närhinen sen sijaan rakensi neulanreikäkameroita, jotka jäljittelevät eri eläinten silmiä ja näkökulmia. Neulanreikäkamerassa valonsäteet tulevat neulanreiän kautta pimeään laatikkoon, jonka takaseinän filmiin kuva piirtyy. Yksinkertaisella tekniikalla oli mahdollista rakentaa vaikkapa laajasti sivuilleen ja taakse näkevä jäniskamera, verkkosilmää jäljittelevä neljäkymmenen kahdeksan neulanreiän kärpäskamera tai pieni myyräkoloon mahtuva myyräkamera.

– Sain mahdollisuuden kurkistaa ulos myyräkolosta, sukeltaa veden alle, katkeutua pensaikkoon tai katsella lehivistä hirvieläimen silmien tasolta, Närhinen innostuu.

Myyräkameran kuvat ovat unenomaisia, reunoiltaan mustia. Maan yläpuolinen

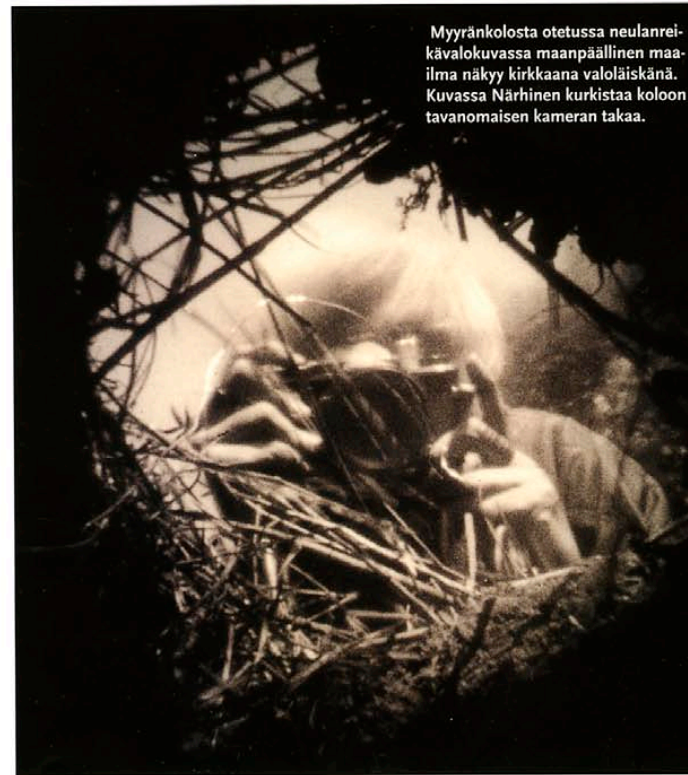
maailma näkyy kolosta kirkkaana, puhki valottuneena valoläiskänä. Reunalla on multakokkeita ja heinäkorsia. Taiteilija kuitenkin painottaa, etteivät kuvat ole biologista tutkimusta, eivätkä suoraan toista eläimen näköhavaintoa.

– Eläinkameroilla pyrin osoittamaan, että valokuvat ja kameratkin voisivat näyttää aivan toisenlaisilta kuin mihin olemme tottuneet. Kamerat ovat kulttuurimme tuotetta. Jos ne olisivat toisenlaisia, voisi

kuvakulttuurimme olla paljon rikkaampi, Närhinen pohtii.

– Maiseman lisäksi olen kuvannut rakentamillani kameroilla itseäni, eläinten kotirauhaa häiritsevää valokuvaajaa, joka eläinkameroiden tuottamissa kuvissa näyttyy outona oliona. Työni kommentoi näiltä osin luontokuvaajien teknistä välineurheilua ja tapaa tirkistellä eläinten käyttäytymistä. ■

Markus Perälä



Myyräkolosta otetussa neulanreikävalokuvassa maanpäällinen maailma näkyy kirkkaana valoläiskänä. Kuvassa Närhinen kurkistaa koloon tavanomaisen kamerasen takaa.

Tuula Närhisen seuraava näyttely käsittelee pakkasta, näkyväksi tekemistä. Näyttely on esillä ensi syksynä Galleria Huudossa 22.8.–4.9.2005.